



PLATEFORME MONDIALE POUR  
LA RÉDUCTION DES RISQUES  
DE CATASTROPHE



INDONÉSIE  
2022

## Du risque à la résilience :

Vers un développement durable pour tous  
dans un monde transformé par la COVID-19

Septième  
session  
Bali, Indonésie,  
23-28 mai  
2022



# NOTE D'INFORMATION POUR LES PARTICIPANTS

Organisée par



# UNDRR

Bureau des Nations Unies pour la réduction  
des risques de catastrophe

Accueilli par le Gouvernement  
de l'Indonésie





# Plateforme mondiale 2022 pour la réduction des risques de catastrophe

La Plateforme mondiale pour la réduction des risques de catastrophe est un forum mondial multipartite axé sur la réduction des risques de catastrophe pour une plus grande résilience des communautés. La septième session de la Plateforme mondiale pour la réduction des risques de catastrophe (PM2022) aura lieu du 23 au 28 mai 2022 à Bali, en Indonésie. Elle sera organisée par le Bureau des Nations Unies pour la réduction des risques de catastrophe (UNDRR) et accueillie par le Gouvernement de l'Indonésie. L'événement sera coprésidé par le Gouvernement indonésien et l'UNDRR.

La Plateforme mondiale pour la réduction des risques de catastrophe est une plate-forme multipartite inclusive et accessible, qui incarne l'approche de la société dans son ensemble. Elle joue un rôle crucial dans la mobilisation et la promotion de la collaboration entre les gouvernements, les parties prenantes et le système des Nations Unies, en vue d'accélérer la mise en œuvre du

Cadre d'action de Sendai pour la réduction des risques de catastrophe.

Le thème général de la PM2022, *Du risque à la résilience : vers un développement durable pour tous dans un monde transformé par la COVID-19*, se concentrera sur la façon dont la pandémie de COVID-19 a remis en cause la compréhension traditionnelle de la gouvernance des risques et des risques de catastrophe. La PM2022 sera l'occasion unique et opportune de faire valoir l'importance de la solidarité et de la coopération internationales, d'examiner les moyens de s'attaquer aux facteurs de risque sous-jacents, tant à l'échelle locale que mondiale, de renforcer la gouvernance des risques de catastrophe, et de réitérer avec insistance l'engagement pris pour accélérer les progrès vers la réduction des risques de catastrophe et la réalisation des objectifs de développement durable.





# Centres de conférence

La PM2022 aura lieu au Bali Nusa Dua Convention Center (BNDCC) et au Bali International Convention Center (BICC), à Bali, en Indonésie. Les deux salles de conférence sont situées dans la région de Nusa Dua, à 10 kilomètres environ de l'aéroport international de Bali Ngurah Rai, également connu sous le nom d'aéroport international de Denpasar, et à 10 minutes environ de la sortie d'autoroute Bali Mandara.

## Adresses et coordonnées :

### Bali Nusa Dua Convention Center (BNDCC)

Kawasan Terpadu ITDC NW/1  
Nusa Dua, Bali 80363  
Indonésie

Téléphone : +62.361.773000

Adresse e-mail : [events@baliconventioncenter.com](mailto:events@baliconventioncenter.com)

[www.baliconventioncenter.com](http://www.baliconventioncenter.com)

### Bali International Convention Centre (BICC)

Kawasan Pariwisata Nusa Dua  
BTDC Lot N-3  
Nusa Dua, Bali 80363  
Indonésie

Téléphone : +62.361.771906

Adresse e-mail : [bicc.bali@westin.com](mailto:bicc.bali@westin.com)

[www.baliconvention.com](http://www.baliconvention.com)






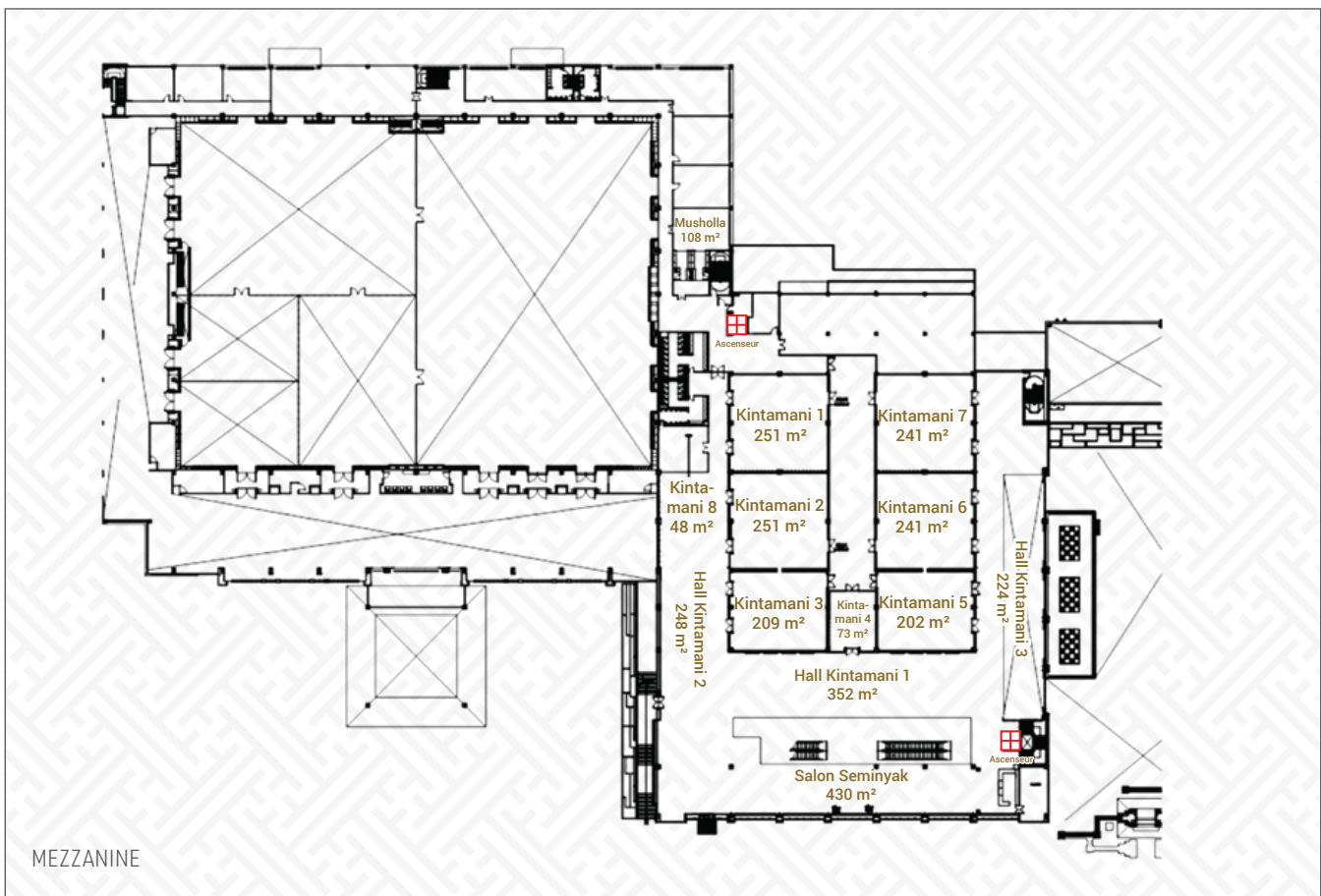
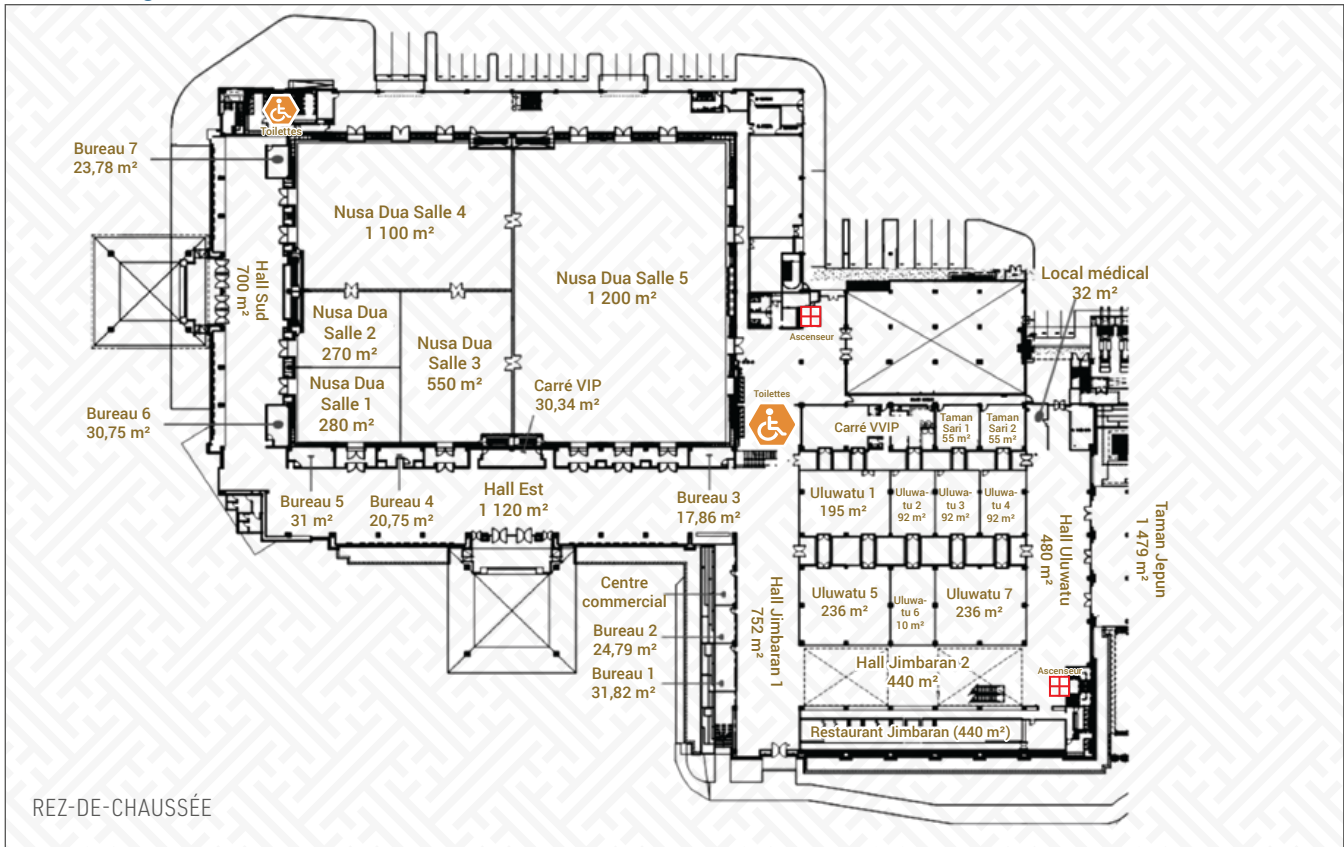
## Emplacement du BNDCC





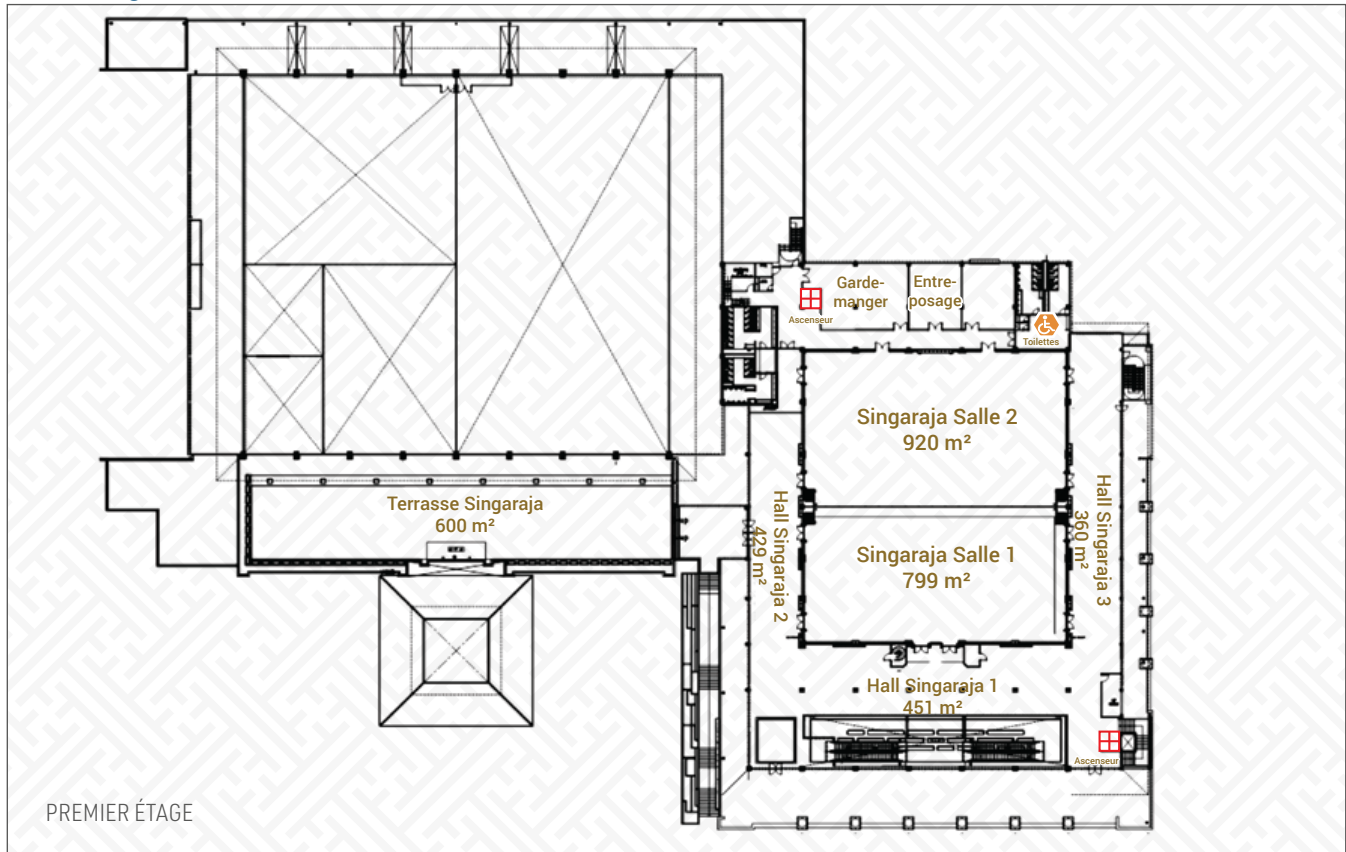
## Plans étage 1 BNDCC

 Toilettes accessibles à tous

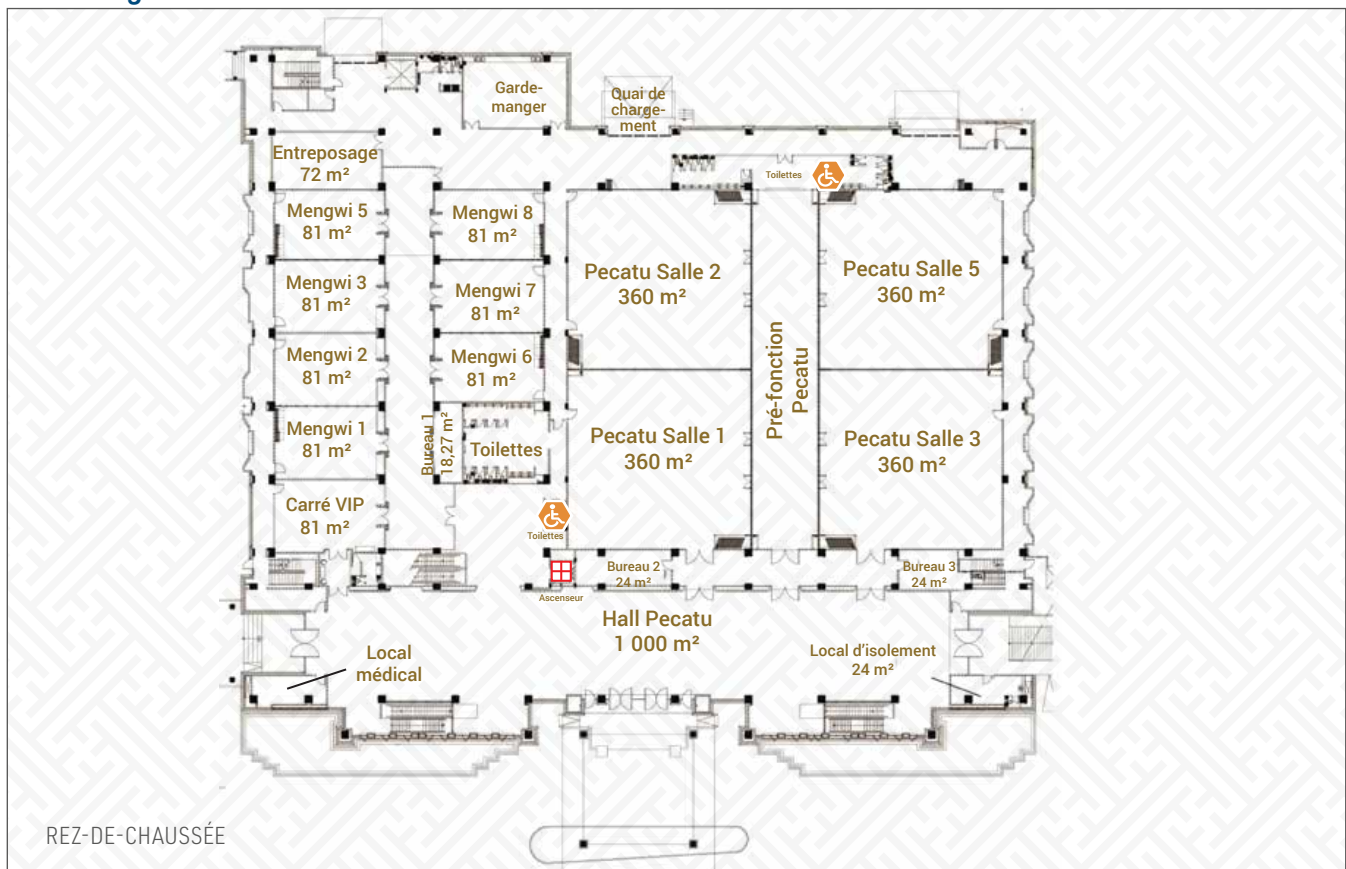




## Plan étage 1 BNDCC

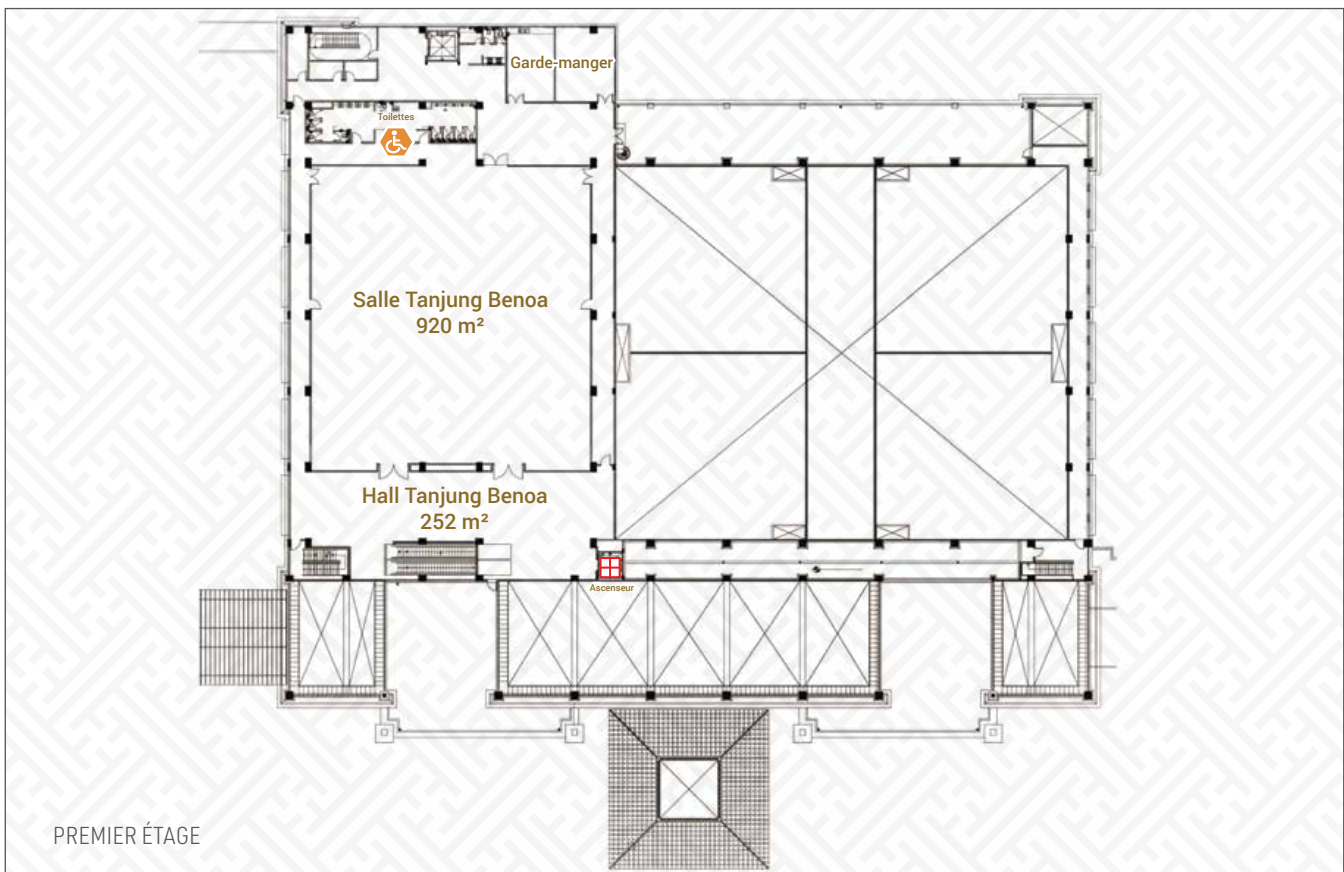
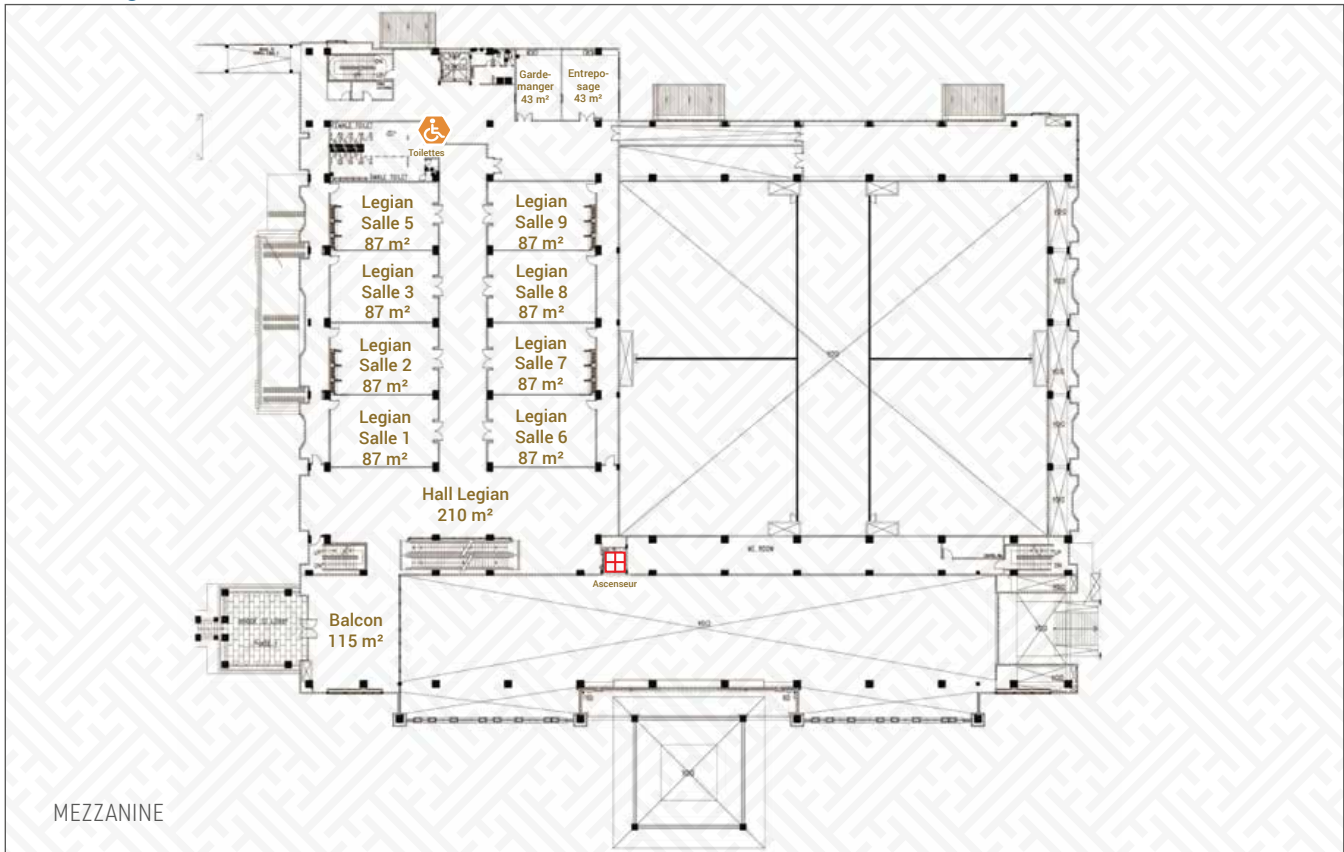


## Plan étage 2 BNDCC





## Plan étage 2 BNDCC





## Emplacement du BICC









# Accréditation, inscriptions et badges

## Inscription en ligne

Les organisateurs de la PM2022 invitent toutes les parties prenantes du Cadre d'action de Sendai et de l'agenda de la réduction des risques de catastrophe à s'inscrire, notamment : les États membres, les parlementaires, les autorités locales, les entités du système des Nations Unies, les organisations intergouvernementales, les grands groupes et autres parties intéressées. Seuls les participants inscrits et confirmés auront accès aux centres de conférence.

Inscrivez-vous en ligne depuis l'adresse <https://globalplatform.undrr.org/>.

Une fois votre inscription prise en compte, l'équipe de l'UNDRR examinera et confirmera votre participation. Veuillez noter que la procédure d'examen des demandes d'inscription peut prendre jusqu'à quatre semaines.

## Badges de conférence

Les participants approuvés seront invités à retirer leur badge de conférence dans la zone d'enregistrement sur place, au Bali International Convention Center, sur présentation de leur formulaire de confirmation d'inscription avec le QR code (version papier ou électronique) ainsi que leur passeport national en cours de validité.

La zone d'enregistrement sur place sera ouverte du 21 mai 2022 au 27 mai 2022. Les horaires d'ouverture de la zone d'enregistrement sont les suivants :

|                   |              |
|-------------------|--------------|
| Samedi 21 mai :   | 8h00 - 17h00 |
| Dimanche 22 mai : | 8h00 - 17h00 |
| Lundi 23 mai :    | 7h00 - 19h00 |
| Mardi 24 mai :    | 7h00 - 19h00 |
| Mercredi 25 mai : | 7h00 - 19h00 |
| Jeudi 26 mai :    | 8h00 - 17h00 |
| Vendredi 27 mai : | 8h00 - 12h00 |

Afin de réduire les temps d'attente, les participants seront fortement encouragés à retirer leur badge de conférence avant le 23 mai 2022.

Dans le cadre des mesures de sécurité, tous les participants seront également tenus de présenter leur formulaire d'inscription ainsi que leur passeport national à l'entrée du Bali International Convention Center avant de se rendre à la zone d'enregistrement pour la première fois.

## Accréditation des médias

L'accréditation des médias ouvrira en décembre 2021. Seuls les membres confirmés de la presse recevront une accréditation média. Préparez l'un des éléments suivants pour appuyer votre demande :

1. Une lettre de mission d'un organe de presse certifié ;
2. Une carte de membre d'un syndicat de journaliste ou de presse national ; ou
3. Trois (3) exemples d'articles, d'histoires, de reportages radio ou vidéo datant des douze (12) derniers mois.

Tous les détails seront disponibles sur <https://globalplatform.undrr.org/press-service>.

## Frais d'inscription

L'inscription à la conférence est gratuite. Les participants sont tenus de prendre leurs frais d'hébergement et de voyage, ainsi que l'assurance maladie/voyage et autres frais divers, à leur charge.

## Visas

Les questions relatives aux visas doivent être réglées avant l'arrivée en Indonésie. Compte tenu de l'évolution de la pandémie de COVID-19 en Indonésie, les informations relatives aux visas seront mises à jour périodiquement par le Gouvernement indonésien. La politique des visas en Indonésie s'adapte à l'élaboration de directives de gestion de la pandémie de COVID-19. Veuillez visiter le site Web des instances de l'Immigration indonésiennes, à l'adresse [www.bnpb.go.id/gpdr](http://www.bnpb.go.id/gpdr). Pour le règlement complet, visitez également [www.covid19.go.id](http://www.covid19.go.id) et [www.kemkes.go.id](http://www.kemkes.go.id).

## Sécurité

La sécurité des lieux de conférence de la PM2022 relève de la responsabilité des Nations Unies. À l'extérieur des lieux de conférence, toutes les questions liées à la sécurité relèvent de la responsabilité du pays hôte, l'Indonésie.

Dans le cadre des mesures de sécurité, toutes les personnes et leurs effets personnels (sacs/bagages) seront contrôlés à l'entrée des deux salles de conférence.

L'admission sur les sites de conférence nécessitera la présentation d'un badge de conférence valide. Pour des raisons d'identification et de sécurité, tous les participants seront tenus de porter leur badge de manière visible à tout moment pendant les réunions, les événements sociaux et dans tous les lieux de conférence. La perte d'un badge de conférence devra être signalée sur-le-champ au Centre des opérations de sécurité de l'UNDSS au Bali Nusa Dua Convention Center.

Tous les participants de haut niveau devront avertir leurs ambassades respectives des dispositions se référant à la sécurité, au transport, à l'hébergement, ainsi que des questions de protocole. La Mission permanente de la République d'Indonésie auprès de l'Office des Nations Unies à Genève et le Bureau du protocole de la Plateforme mondiale pour la réduction des risques de catastrophe devront être tenus informés des dates d'arrivée prévues pour tous les chefs d'État. Toutes les exigences d'accès relatives aux détails de sécurité des visites devront être coordonnées avec le Département de la sûreté et de la sécurité des Nations Unies.



# Transport et hébergement

Vous pouvez vous déplacer à Bali en utilisant différents moyens de transport. Des bus et des taxis sont disponibles dans les principaux sites touristiques.

## Accès depuis l'aéroport

Il est conseillé aux participants d'utiliser les moyens de transport suivants :

- Navette accréditée fournie par le comité d'accueil pour desservir les hôtels officiels.
- Navette directe propre à chaque hôtel.
- Taxis et taxis en ligne.
- Bali Access Travel (service de transport pour personnes handicapées) : <http://www.baliaccesstravel.com/transport.html> Le coût du transport est d'environ 470 000 Rp (33 USD).
- Service de location de voitures.

## Taxis

- Un aller simple de l'aéroport à la région de Nusa Dua coûte environ entre 100 000 et 150 000 Rp (entre 8 et 12 USD).

- Le transport depuis les hôtels officiels vers les centres de conférence coûtent environ entre 15 000 et 40 000 Rp (entre 2 et 4 USD).
- Taxis en ligne : GO-JEK et GRAB. L'application de taxi en ligne doit être téléchargée au préalable via GPlay pour IStore. L'application requiert de s'y inscrire.

## Parking

Les deux sites disposent de grands parkings pour les voitures et les bus sur place.

## Hébergement

Les participants doivent effectuer eux-mêmes leurs réservations d'hôtel pour leur séjour à Bali. Le pays hôte a sélectionné plusieurs hôtels à proximité des centres de conférence en tant qu'hôtels officiels. Une navette circulera à heures fixes entre les centres de conférence et les hôtels officiels pendant toute la durée de la conférence. Pour toute information complémentaire, suivez le lien Web : <https://www.bnpb.go.id/health-protocol-for-foreign-participants>.





# Programme en bref

L'ordre du jour comprendra une gamme d'activités, notamment des sessions d'ouverture et de clôture, des dialogues de haut niveau, des tables rondes ministérielles, des sessions thématiques, des déclarations officielles, des séances plénières d'examen à mi-parcours, des événements parallèles, une plateforme de l'innovation, le podium Ignite, des laboratoires d'apprentissage et des visites de terrain.

## Commentaire Général:

### Dialogues de haut niveau

Les quatre dialogues de haut niveau offriront aux représentants des gouvernements, des organisations internationales et autres groupes de parties prenantes l'occasion de partager leurs expériences et d'examiner des stratégies pour accélérer la mise en œuvre du Cadre d'action de Sendai.

### Tables rondes ministérielles

Les tables rondes ministérielles seront l'occasion de partager des expériences, de trouver des solutions et de renforcer le leadership et les engagements politiques pour la mise en œuvre du Cadre d'action de Sendai. Ces tables rondes seront organisées sur invitation, uniquement au niveau ministériel. De plus amples informations sur les procédures et le format de la participation aux tables rondes ministérielles seront communiquées séparément aux États membres par les canaux officiels.

### Sessions thématiques

Les sessions thématiques rassembleront des hauts représentants et des experts des gouvernements, des Nations Unies, des institutions techniques et scientifiques, de la société civile, du secteur privé et d'autres groupes de parties prenantes pour des discussions interactives et substantielles sur les mesures requises pour accélérer la mise en œuvre des aspects clés de la réduction des risques de catastrophe.

### Déclarations officielles

Les États membres et les représentants des groupes de parties prenantes, tels que les Nations Unies, les organisations internationales ou régionales, seront invités à fournir des

déclarations préenregistrées ou écrites mettant en exergue les progrès réalisés dans la réduction des risques de catastrophe, et les meilleures pratiques du pays ou de l'organisation qu'ils représentent. De plus amples informations sur le format et la procédure de soumission des déclarations seront disponibles sur le site Web de la PM2022.

### Séances plénières d'examen à mi-parcours

Les séances plénières d'examen à mi-parcours constitueront un élément central des consultations sur l'examen à mi-parcours de la mise en œuvre du Cadre d'action de Sendai pour la réduction des risques de catastrophe, qui s'achèvera en 2023 avant le Forum politique de haut niveau sur le développement durable et le Sommet sur les objectifs de développement durable.

**Pour en savoir plus sur les sessions du programme officiel, consultez l'agenda :** <https://globalplatform.undrr.org/programme/agenda>.





## Programme informel

### Événements parallèles

Les événements parallèles permettront à différentes parties prenantes et participants de présenter leur travail à l'appui des résultats de la PM2022, de sensibiliser aux activités de réduction des risques de catastrophe, et de contribuer à la promotion et à l'échange de connaissances.

### Plateforme de l'innovation

La plateforme de l'innovation est un espace où les participants à la PM2022 présenteront des applications et des technologies pour de nouvelles approches innovantes de la réduction des risques de catastrophe, des activités éducatives innovantes, etc.

### Podium Ignite

Le podium Ignite permettra à des participants présélectionnés de présenter un sujet, un projet ou une initiative de réduction des risques de catastrophe, le tout dans un format de type Ted Talk. L'objectif est d'élargir la variété des sujets abordés à la PM2022 autour de la réduction des risques de catastrophe.

### Laboratoires d'apprentissage

Les laboratoires d'apprentissage sont des sessions de groupe interactives qui proposeront un espace d'apprentissage entre pairs sur des sujets spécifiques. Des approches innovantes de la

réduction des risques de catastrophe, des concepts et des outils seront présentés et expliqués, afin que les participants puissent les essayer sur place.

### Visites de terrain :

Une série de visites de terrain est prévue pour les participants présents sur place. Les participants recevront un aperçu direct des pratiques de réduction des risques de catastrophe en place à Bali, en Indonésie. De plus amples informations sur les visites de terrain seront disponibles au fur et à mesure de l'avancement de la planification.

**Pour en savoir plus sur les sessions du programme informel, explorez l'ordre du jour :** <https://globalplatform.undrr.org/programme/agenda>.

## Journées préparatoires

Les journées préparatoires font partie intégrante de la PM2022 et se dérouleront les 23 et 24 mai 2022. Lors des journées préparatoires, les groupes de parties prenantes et les partenaires organiseront des événements préparatoires en amont du programme officiel. Des informations complémentaires sur les sessions des journées préparatoires seront disponibles sur le site Web de la PM2022 : <https://globalplatform.undrr.org/programme/preparatory-days>.





# Informations pratiques

## Salles de réunions bilatérales

Un nombre limité de salles sera réservé aux réunions bilatérales de haut niveau et aux réunions à huis clos. Les réunions bilatérales, qui auront lieu du 25 au 27 mai 2022, pourront être réservées pour une durée de 20 minutes seulement en fonction de la disponibilité des salles et selon le principe du « premier arrivé premier servi ». Les demandes de salles de réunion bilatérales seront ouvertes à partir du 1<sup>er</sup> avril 2022 et peuvent être adressées à M. Ricardo Freitas Rodrigues : [gp-bilaterals@un.org](mailto:gp-bilaterals@un.org) en indiquant en objet « PM2022 - demande de réunion bilatérale ».

## Interprétation

Les cérémonies d'ouverture et de clôture, les dialogues de haut niveau, les sessions thématiques, les séances plénières d'examen à mi-parcours et les tables rondes ministérielles seront interprétés dans les six langues officielles des Nations Unies, à savoir l'anglais, l'arabe, le chinois, l'espagnol, le français et le russe. L'interprétation en langue des signes internationale et le sous-titrage en temps réel seront également fournis lors des sessions susmentionnées.

## Internet

Une connexion Wi-Fi gratuite sera disponible dans toutes les salles de réunion.

## Services bancaires

Les heures bancaires standard sont comprises entre 8h et 15h, du lundi au vendredi. Les succursales de plusieurs banques sont toutefois ouvertes dans les hôtels (et certaines dans les centres commerciaux) plus longtemps que les heures normales de bureau. Certaines sont également ouvertes le samedi. Vous trouverez des informations sur les taux de change quotidiens dans les journaux ou sur Internet. Le site Web de certaines banques indonésiennes donnent ces informations.

## Accessibilité

L'UNDRR et le pays hôte se sont engagés à rendre la PM2022 accessible aux personnes handicapées.

## Interprétation en langue des signes internationale et sous-titrage en temps réel :

Compte tenu du mandat consistant à appuyer la mise en œuvre du Cadre d'action de Sendai et de l'engagement à garantir une approche inclusive du handicap pour la réduction des risques de catastrophe, le sous-titrage en temps réel ainsi que des interprètes en langue des signes internationale permettront au programme officiel d'assurer la participation significative et active des personnes handicapées lors des procédures de la PM2022.

Veuillez consulter les informations détaillées de la session sur la disponibilité de l'interprétation en langue des signes internationale et du sous-titrage en temps réel.

Pour toute question supplémentaire relative à l'accessibilité, contactez Mme Stefanie Dannenmann-Di Palma, point focal UNDRR en matière d'accessibilité, à l'adresse [dannenmann@un.org](mailto:dannenmann@un.org).

## Durabilité

L'UNDRR et le Gouvernement indonésien aspirent à organiser une PM2022 durable, qui minimisera les répercussions négatives sur l'environnement et profitera aux hôtes et aux communautés locales.

Pour plus de détails, veuillez vous référer à la page développement durable du site Web de la PM2022, qui présentera la politique environnementale de la PM2022 ainsi que le Guide des participants pour une PM2022 durable.





# À propos de Bali

## Recommandations aux voyageurs

Les recommandations aux voyageurs seront disponibles sur le site Web début 2022, en raison de l'évolution rapide et dynamique de la situation pandémique.

## Santé et vaccination

Les exigences en matière de santé et de vaccination seront disponibles sur le site Web début 2022, en raison de l'évolution rapide et dynamique de la situation pandémique.

## Déclaration de devises étrangères

Les montants en devises dépassant l'équivalent de 100 000 000 IDR doivent être déclarés. Les montants en devises excédant 1 000 000 000 IDR ou l'équivalent sont interdits.

## Géographie

L'Indonésie est un vaste archipel équatorial de 17 000 îles, qui s'étend sur 5 150 kilomètres (3 200 miles) d'est en ouest, entre les océans Indien et Pacifique, en Asie du Sud-Est. Les plus grandes îles sont Sumatra, Java, Kalimantan (Bornéo indonésien), Sulawesi et la partie indonésienne de la Nouvelle-Guinée (connue sous le nom de Papouasie ou Irian Jaya). Les îles sont montagneuses, avec des forêts tropicales denses, et certaines comptent des volcans actifs. La plupart des petites îles appartiennent à des groupes plus importants, comme les Moluques (Îles aux Épices).

## Climat

Le climat de l'Indonésie est quasi intégralement tropical. Les eaux uniformément chaudes qui représentent 81 % de la superficie de l'Indonésie garantissent des températures assez constantes sur terre, les plaines côtières atteignant en moyenne 28 °C, les zones intérieures et montagneuses en moyenne 26 °C et les régions montagneuses plus élevées, 23 °C. La température varie peu d'une saison à l'autre et l'Indonésie connaît relativement peu de changements dans la durée du jour d'une saison à l'autre.

## Langue

Le bahasa indonésien est la langue nationale et officielle de l'Indonésie. Parlée dans tout le pays, c'est la langue de communication officielle, enseignée dans les écoles et utilisée pour la diffusion dans les médias électroniques et numériques.

La plupart des Indonésiens ont également leur propre langue ethnique et dialecte. Dans la province de Bali, la plupart des habitants utilisent le balinais comme première langue.

## Temps

L'heure locale de Bali est de huit (8) heures en avance sur UTC (UTC+08.00). Elle se trouve dans WITA, le fuseau horaire central de l'Indonésie. Bali n'a qu'un seul fuseau horaire.

## Monnaie

La monnaie officielle de l'Indonésie est la roupie indonésienne (IDR). Le change de devises est disponible dans les banques locales et les bureaux de change, qui sont largement accessibles dans l'aéroport et la région. Les cartes de crédit sont largement acceptées dans les hôtels, les grands restaurants et les grands magasins.

## Électricité

L'alimentation électrique est de 220 volts dans toutes les régions d'Indonésie. Les prises ne s'adapteront qu'avec des fiches à bout arrondi à deux broches (techniquement connues sous le nom de type C, E et F) ou avec des adaptateurs.

## Indicatif téléphonique

L'indicatif international de l'Indonésie est +62. L'indicatif régional de Bali est 361.

Suivez-nous également  
sur Twitter :



[@UNDRR](https://twitter.com/UNDRR)

[#RisktoResilience](https://twitter.com/hashtag/RisktoResilience)

[#GPDRR2022](https://twitter.com/hashtag/GPDRR2022)



© 2021 BUREAU DES NATIONS UNIES  
POUR LA REDUCTION DES RISQUES  
DE CATASTROPHE

Pour toute information complémentaire,  
veuillez consulter la page :

[globalplatform.undrr.org](https://globalplatform.undrr.org)

[undrr.org](https://undrr.org)

[preventionweb.net](https://preventionweb.net)

Organisée par



**UNDRR**

Bureau des Nations Unies pour la réduction  
des risques de catastrophe

Accueilli par le Gouvernement  
de l'Indonésie

